

HÉLICOPTÈRE RC

HELICOPTER

HUBSCHRAUBER • HELICÓPTERO
HELIKOPTER • ELICOTTERO



Développé et distribué par :
Developed and distributed by :
BUKI France

38 av. François Mitterrand
72000 Le Mans - FRANCE
Tél: +33 1 46 65 09 92
E-mail : sav@bukifrance.com

www.bukifrance.com



UK
CA



8+



Należy zachować instrukcję na przyszłość,
ponieważ zawiera istotne informacje.

Zawartość:



1. Helikopter
2. Pilot
3. Kabel USB

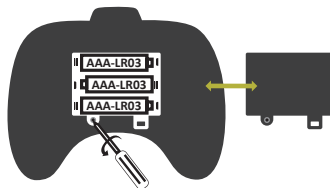
ŁADOWANIE HELIKOPTERA

Ładowarka USB – Wejście: DC 5V 0.5-1A Wyjście: 3.7V 500mA.



Helikopter działa za pomocą wbudowanej baterii 3,7V, której nie można wymieniać. Ładowanie powinno być przeprowadzane przez osobę dorosłą. Wyłącz helikopter i włóż kabel do gniazdka ładującego. Podczas ładowania włączy się lampka na helikopterze. Po skończonym ładowaniu lampka wyłączy się. Helikopter jest gotowy do użytku. Sprawdzaj regularnie, czy załączony adapter oraz jego części (kabel, wtyczka, obudowa i inne) nie są uszkodzone. Jeśli zostanie wykryta jakakolwiek usterka, nie należy używać adaptera do momentu jego naprawienia. Nie podłączaj zabawki do większej ilości źródeł energii, niż jest to zalecane. Ostrzeżenie: Do ładowania baterii używaj wyłącznie załączonego do zestawu urządzenia.

INSTALACJA BATERII



Pilot: baterie powinny być montowane przez osobę dorosłą. Odkręć pokrywkę i włóż 3 baterie LR03/AAA, niezawarte w zestawie.

Pilot: Wymagane 3 baterie LR03, niezawarte w zestawie. Baterie muszą być zmieniane przez osoby dorosłe. Spójrz na obrazek, aby zobaczyć jak wyjmować i wkładać baterie. Rekomendujemy użycie baterii alkalicznych. Ten produkt może nie działać dobrze z akumulatorami. Nigdy nie ładuj baterii do tego nieprzeznaczonych. Nie mieszaj różnych typów baterii. Nie mieszaj nowych baterii ze starymi. Baterie muszą być włożone poprawnie według polaryzacji (patrz obrazek). Końcówki zasilania nie mogą być narażone na spięcie. Wyjmuj baterie z zabawki, gdy są zużyte lub gdy nie będziesz jej używał przez dłuższy czas. Baterie są sklasyfikowane według dyrektywy Unii Europejskiej WEEE i zużyte, powinny być utylizowane w odpowiedni sposób.

W przypadku używania akumulatorów (nie polecane): Należy usunąć akumulatory z zabawki przed ładowaniem. Ładowanie powinno się odbywać w obecności osoby dorosłej.

Ten produkt zawiera baterię litową:

- Przechowuj produkt w suchym miejscu. Nie pozostawiaj baterii i produktu na zewnątrz, wystawionego na deszcz, wilgoć lub bezpośrednie światło słoneczne.
- W celu uniknięcia szoku termicznego po używaniu zabawki na zewnątrz, zaleca się odczekać 30 minut przed ładowaniem baterii.

PRZYGOTOWANIE

Pilot:



1. Przełącz włącznik na helikopterze na ON. Lampka zacznie błyskać. Ustaw helikopter na ziemi lub na stole.
2. Przełącz włącznik na pilocie na ON. Podnieś do góry, a następnie przesuń w dół kontroler wysokości, aby zsynchronizować pilot. Pilot wyda dźwięk. Teraz możesz go używać.
3. Przygotuj się do startu: umieść helikopter na wolnym obszarze, mniej niż metr od siebie. Przesuń w górę kontroler wysokości, aby uruchomić silnik. Przesuń w górę ponownie, aby helikopter wystartował. Nie dotykaj niczego: twój helikopter ustabilizuje się i zacznie wisieć w powietrzu.
4. Możesz także nacisnąć lewy przycisk u góry, aby twój helikopter wystartował automatycznie.
5. W locie użyj kontrolera kierunku, aby poruszać się w przód lub w tył i obracać helikopterem. Przytrzymaj kontroler kierunku w górę, aby poruszać się ciągle do przodu.
6. Użyj kontrolera wysokości, aby dopasować wysokość lotu swojego helikoptera. Naciśnij lewy przycisk u góry, aby delikatnie wylądować.

Lampka LED błyska się na czerwono, gdy bateria jest słaba. Musisz naładować helikopter.

Dostosowywanie prędkości śmigła.

1 piknięcie: niska prędkość dla dokładnego pilotowania.

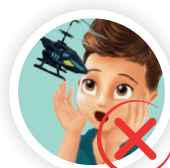
2 piknięcia: duża prędkość dla akrobacji.

Poprawianie ustawienia śmigła:

w ustabilizowanym locie, jeśli twój helikopter unosi się zgodnie z ruchem wskazówek zegara, naciśnij lewy przycisk tyle razy, ile potrzeba.

Jeśli unosi się w kierunku przeciwnym do ruchu wskazówek zegara, naciśnij prawy przycisk tyle razy ile to potrzebne.

WARUNKI DO LATANIA

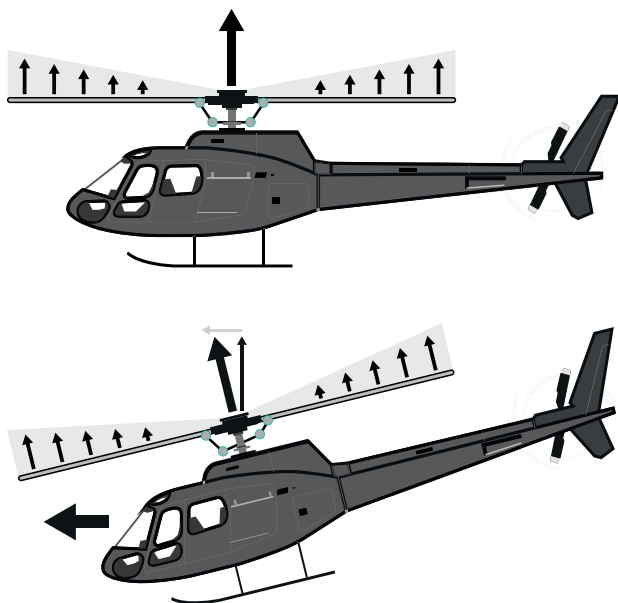


Wewnątrz: lataj swoim helikopterem w dużym pomieszczeniu, w którym jest dużo miejsca.

Na zewnątrz: nie lataj podczas złych warunków pogodowych (podczas deszczu lub wiatru). Zlokalizuj i unikaj przeszkód takich jak: przewody elektryczne, drzewa, domy, uczęszczane drogi... Nie lataj w pobliżu innych ludzi lub zwierząt.

Nie próbuj łapać helikoptera w locie. Używaj helikoptera tylko na prywatnej posesji. Ostrzeżenie. Zawsze używaj zabawki z daleka od oczu lub twarzy.

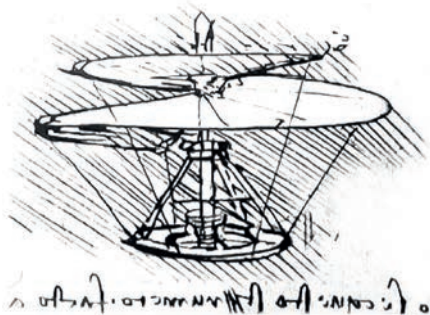
JAK LATA TWÓJ HELIKOPTER?



W trakcie obrotu profilowane łopaty wirnika wytwarzają siłę nośną, która powoduje uniesienie helikoptera. Następnie helikopter automatycznie dostosowuje prędkość wirnika, aby umożliwić mu zawis. Użycie sterów kierunku przechyliło helikopter, wzmacniając siłę nośną tylnych łopatek wirnika. Ta (kontrolowana) nierównowaga przesunęła helikopter do przodu.

HISTORIA HELIKOPTERÓW

Leonardo da Vinci zaprojektował „śrubę antenową”, próbując zrozumieć cyrkulację powietrza, ale nigdy nie udało mu się jej zbudować.



W 1862 roku Gustave de Ponton d'Amécourt z powodzeniem wykonał pierwszy prototyp helikoptera cięższego od powietrza.



Pierwszym działającym helikopterem był wiatrakowiec, zbudowany przez Louisa Bregueta w 1933 roku.

Nowoczesne helikoptery pojawiły się po drugiej wojnie światowej, takie jak Bell 47, który jest w użyciu do dziś.



Bell UH-1 « Huey » - 1959



Alouette III - 1961



CH-47 Chinook - 1962



Mil Mi-8 - 1967



Westland Sea King - 1970



AS350 Ecureuil - 1974



AH-64 Apache - 1984



Volocopter - 2011



Airbus H-160 - 2015



Nasa Ingenuity Mars Copter - 2021

TWÓJ PAPIEROWY MINIŚMIGŁOWIEC

Potrzebujesz:

Kartka A4



Taśma klejąca



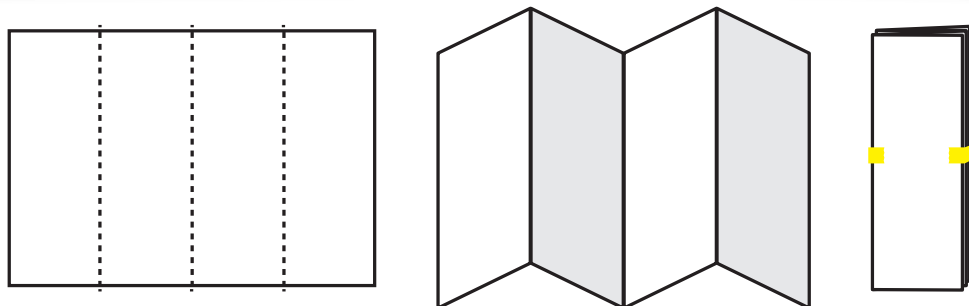
Nożyczki



Czerwony i niebieski długopis



Linijka

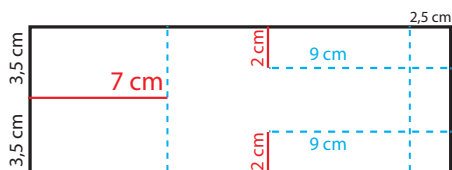


1.

Złóż papier cztery razy i użyj dwóch kawałków taśmy klejącej, aby przytrzymać go w miejscu.

2.

Użyj linijki i pisaków, aby oznaczyć papier, tak jak pokazano.

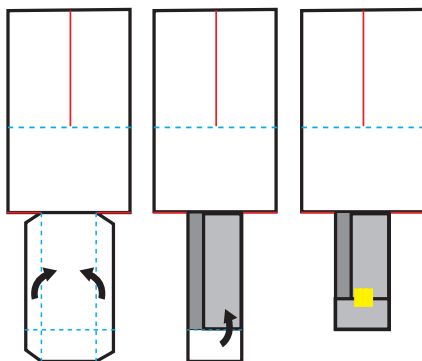


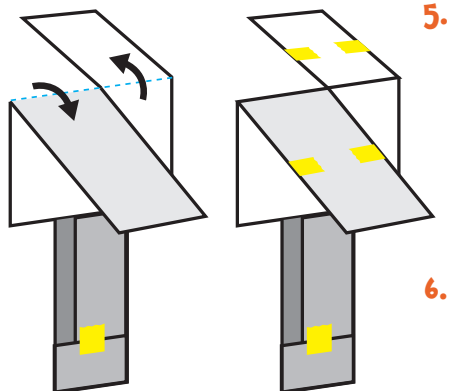
3.

Za pomocą nożyczek przetnij wzdłuż czerwonych linii.

4.

Złóż papier wzdłuż linii zagięcia i przymocuj go taśmą klejącą.





5. Złóż dwa górne paski w przeciwnych kierunkach, tworząc śmigło. Użyj taśmy klejącej, aby trzymały się w miejscu.

6. Wyrzuć śmigło w powietrze i obserwuj, jak obraca się, gdy spada.

NATURALNE ŚMIGŁA



Nasiona klonu znajdują się w suchej osłonce w kształcie skrzydła zwanej skrzydlakiem. Dzięki temu drzewo może rozsiewać nasiona na wietrze. Odrost tworzy opór powietrza i spowalnia jego spadanie. Kształt skrzydła i cyrkulacja powietrza powodują, że śmigło się kręci. Zbierz trochę skrzydlaków. Dodaj dwie plamki farby: jedną na nasionku, a drugą na końcu skrzydła. Wyrzuć skrzydlaka w powietrze i obserwuj wirujące spirale.



OSTRZEŻENIE! Nieodpowiednie dla dzieci poniżej 36. miesiąca życia ze względu na małe części, które mogą zostać połknięte. Ryzyko zadławienia.

ZACHOWAJ OPAKOWANIE NA PRZYSZŁOŚĆ.

Kolory i zawartość mogą się nieznacznie różnić.

Pilot: wymagane 3 baterie LR03, niezawarte w zestawie. Baterie powinny być zmieniane przez osobę dorosłą. Baterie są sklasyfikowane jako WEEE i powinny być utylizowane w odpowiedni sposób.

Niewymienialna bateria litowa 3,7V. **Ostrzeżenie:** W celu naładowania baterii, używaj wyłącznie dołączonego do zestawu adaptera.

Buki France, 38 avenue François Mitterrand, France niniejszym stwierdza, że RC Helikopter (ref 37295) odpowiada kluczowym założeniom Dyrektywy Parlamentu Europejskiego oraz Rady 2014/53/EU z 16 kwietnia 2014 roku. Pełny tekst Certyfikatu Zgodności CE znajduje się na stronie: <https://eqrc.de/a/B5OGEF>.



BUKI FRANCE
38 av. François Mitterrand
72 000 Le Mans - France
Tél. +33(0)3 46 65 09 92
SARL au capital de 8 000 €
RCS Le Mans 357 791 528
N°TVA Intra: FR62387791528
Siret 387 791 528 000 53 - APE 4649Z